

Economie – Chapitre 7 -

Structure et évolution de la consommation

- Découvrir -

QR code : Google drive classe

Chapitre 7 Quelle est la structure de la consommation et son évolution ?

JE DOIS CONNAITRE :

- Les coefficients budgétaires
- La structure de la consommation.
- Le pouvoir d'achat

I. LE POUVOIR D'ACHAT ET SON EVOLUTION

Situation :



Bagnols sur Cèze est une petite ville de 18 000 habitants située dans le Gard. Vous êtes lycéen au lycée Albert Einstein et vous décidez d'organiser comme chaque fin de mois, une soirée avec des amis pour décompresser du volume horaire imposé assez conséquent. Vous avez l'habitude, pour l'organisation de ces soirées, de prévoir un budget de 100 euros pour la nourriture. Vous vous rendez au supermarché le plus proche pour organiser la nouvelle soirée prévue en fin de semaine et vous vous rendez compte en faisant le point sur le montant total des courses que vous ne pouvez plus obtenir autant de biens qu'avant. Votre budget n'a pourtant pas changé.

Document 1 : La définition du pouvoir d'achat selon l'INSEE

Le pouvoir d'achat désigne ce que l'on peut consommer ou épargner avec son revenu. Son évolution est liée à celles des prix et des salaires. Ainsi, si les prix augmentent dans un environnement où les salaires sont constants, le pouvoir d'achat diminue ; alors que si la hausse des salaires est supérieure à celle des prix, le pouvoir d'achat pourra augmenter. La notion ici retenue est le salaire, mais le raisonnement s'applique à l'ensemble des ressources (travail, capital, prestations familiales et sociales.)

Source : Insee

Document 2 : Les deux variables du pouvoir d'achat (le revenu et le prix) (jusqu'à 2'04)

LE POUVOIR D'ACHAT

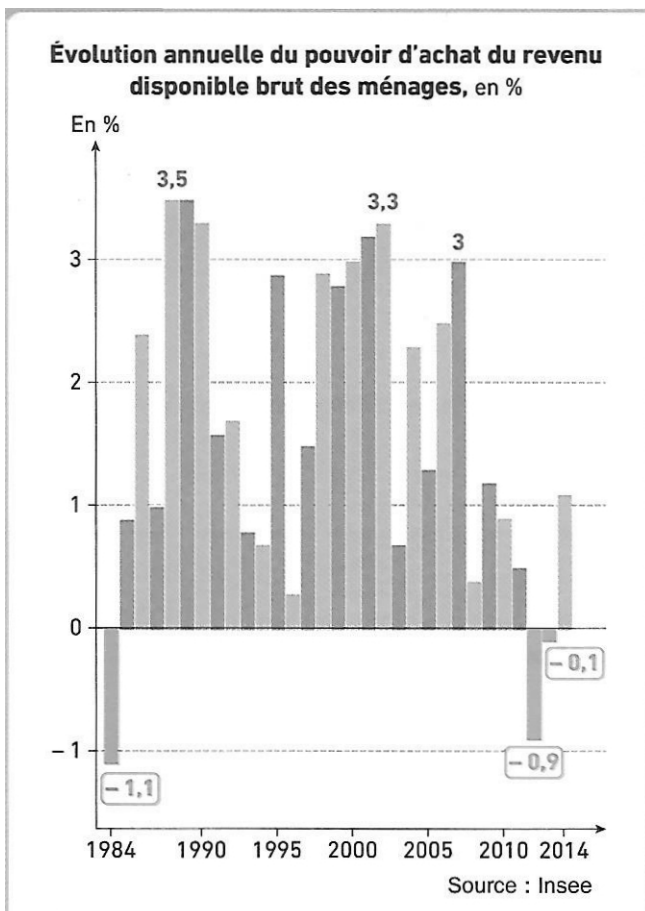
QUELLES SOLUTIONS ?

<http://ecogest-apprendredifferemment.com/quest-ce-que-le-pouvoir-dachat/>

Questions :

1. Quels sont les facteurs qui peuvent faire varier le pouvoir d'achat ?
2. Quel lien existe-t-il entre le revenu disponible brut et le pouvoir d'achat ?
3. Proposez une explication possible au fait que vous ne pouvez plus acheter l'ensemble de vos courses avec votre revenu.
4. Quelles sont les conditions nécessaires à une hausse du pouvoir d'achat des ménages ?

Document 3



6. Quelles sont les années où le pouvoir d'achat des ménages français a effectivement baissé ?

5. Comment a évolué le pouvoir d'achat depuis les années 1980 ?

II. LA MODIFICATION DE LA STRUCTURE DE LA CONSOMMATION EN FRANCE DEPUIS 50 ANS



Les dépenses liées à l'organisation de vos soirées ont évolué au cours du temps. Emilie et Hugo constatent que les dépenses alimentaires pèsent moins sur leur budget malgré la consommation d'aliments de meilleure qualité et donc plus onéreux ; en revanche, ils dépensent davantage pour la santé, les locaux et les communications.

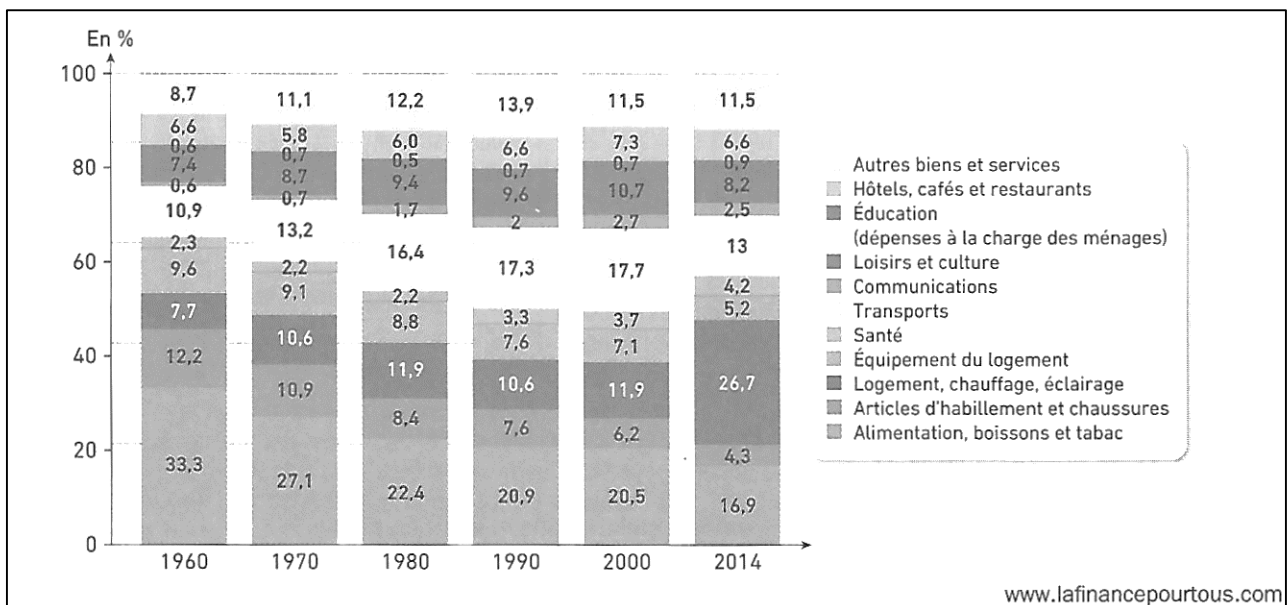
Document 4

La structure de la consommation désigne la répartition des dépenses de l'ensemble des ménages. Pour suivre l'évolution de la structure de la consommation, il est pratique d'utiliser les coefficients budgétaires. Le coefficient budgétaire est la part du budget qu'un ménage ou un individu consacre à l'achat d'un bien ou d'un service (alimentation, logement...) par rapport à ses dépenses totales de consommation. Il permet de mesurer les changements en matière de consommation des ménages.

- Retrouvez la formule permettant de calculer un coefficient budgétaire.

$$\text{Coefficient budgétaire (en \%)} = \frac{\text{Dépenses dans une catégorie}}{\text{Dépenses totales}} \times 100$$

Document 5



- Comment évoluent les principales dépenses de consommation des ménages.
- Pourquoi la part de l'alimentation, boissons et tabac des ménages est-elle passée de 33,3% à 16,9% entre 1960 et 2014 ?

Document 6

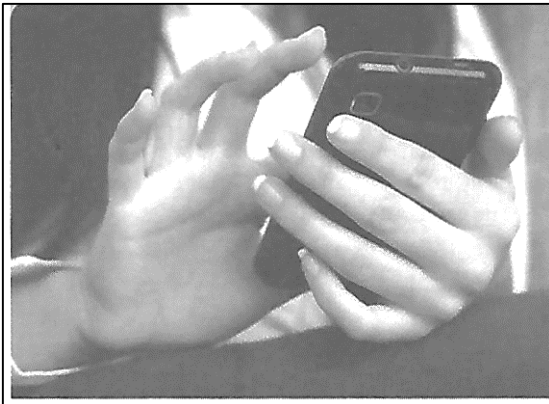
Les dépenses de logement pèsent de plus en plus sur le budget des ménages

Les ménages français dépensent de plus en plus pour se loger en raison d'une augmentation des prix des logements, des crédits, des charges, de la facture énergétique, etc. Selon l'Insee, l'envolée des prix de l'immobilier en France ces dernières années semble davantage liée à la pénurie d'offres qu'à la spéculation financière. [...] Mais un logement ne se résume pas seulement à son prix ou au montant de son loyer. Ce sont les ménages à faibles ressources qui pâtissent le plus des dépenses annexes : par exemple, 3,8 millions de ménages (14,8 % du total) se retrouvent en situation de précarité énergétique, consacrant plus de 10 % de leurs revenus à régler leurs factures d'énergie pour se chauffer et s'éclairer. À cela s'ajoute l'endettement des ménages, qui ont recours soit au crédit immobilier pour acheter un bien, soit au crédit à la consommation pour les dépenses annexes (chauffage) dont les taux d'intérêt peuvent être élevés.

www.sudouest.fr

10. Selon le tableau du document 5, quelle est aujourd'hui la place du logement dans la consommation des ménages ? A-t-il toujours occupé cette place ?
11. Pourquoi les dépenses de logement ont-elles augmenté ?
12. Quelles sont les dépenses associées au logement ?

Document 7



Certaines consommations prennent la forme d'un contrat ou d'un abonnement difficilement renégociable à court terme. Ces dépenses dites « préengagées » sont principalement les dépenses liées au logement (loyer, chauffage...), aux services financiers et aux communications (téléphonie, accès à Internet...). Ces dépenses ont pris une part croissante dans la consommation : de 15 % en 1959 à 34 % en 2014. De ce fait, les ménages disposent de marges de manœuvre plus réduites qu'auparavant dans la gestion de leur budget. Cela influence sans nul doute la perception qu'ils ont de l'évolution de leur pouvoir d'achat. La part des dépenses préengagées dans le budget des ménages a doublé en 50 ans.

13. En quoi les dépenses contraintes agissent-elles sur la perception du pouvoir d'achat ?

Point-cours

Coefficient budgétaire : -----

Structure de la consommation des ménages : -----

Evolution de la consommation des ménages : -----
