

Economie

Thème 1 de 1STMG

J'approfondis les agents économiques et leur fonction

Remarque pédagogique/Constat du professeur : Ce chapitre nécessite au préalable de comprendre ce que signifie le terme économie, terme fréquemment utilisé ou entendu par l'élève dans son quotidien (radio, émissions télévisées, journaux, professeurs) sans forcément qu'il ne puisse apporter un élément de réponse concernant sa définition.

Document 1 : L'économie, c'est quoi ?

L'économie est fréquemment limitée à un aspect particulier des comportements humains, celui qui cherche à utiliser au mieux des ressources qui sont rares pour satisfaire des besoins qui sont au contraire multiples et illimités.

Vers une tentative de définition : L'économie, c'est l'étude de la manière dont la société gère ses ressources rares.

Il n'y a toutefois pas d'unanimité sur la définition de la science économique. Celle-ci pourrait, par exemple, être définie de manière plus large, comme l'étude de l'ensemble des comportements liés à la production, à la distribution et à la consommation des biens et des services.

Une telle définition est cependant vaste et couvre un ensemble d'activités humaines qui font intervenir des choix économiques, mais aussi politiques ou éthiques. Elle a toutefois le mérite de montrer l'interdépendance des comportements humains.

Source : Banque nationale de Belgique, le 1er septembre 2014

Question n°1 : Dans la première phrase surlignée, il est mentionné de ressources rares. De quelle ressource en particulier, cette phrase fait-elle référence ?

Question n°2 : Proposez une situation dans laquelle vous réalisez des économies puis expliquez pourquoi.

Nous retiendrons cette définition :

« L'étude de l'ensemble des comportements liés à la production, à la distribution et à la consommation des biens et des services. »

1 Quelles sont les fonctions des différents agents économiques ?

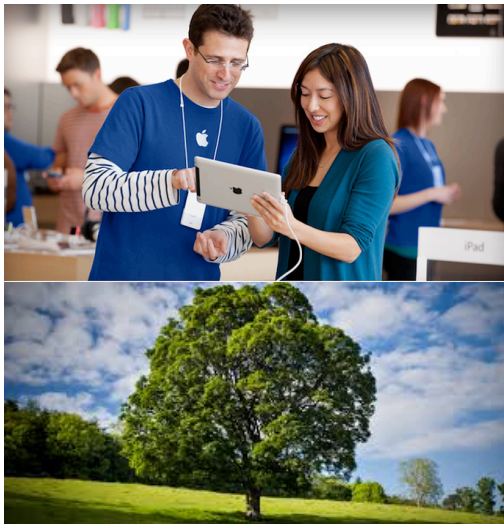
A. La notion d'agent économique

1. Qu'est-ce qu'un agent économique ?

Document n° 2 : Un agent économique peut se définir comme une personne qui a un comportement économique, c'est-à-dire qui prend des décisions qui vont influencer l'économie d'un pays.

Un agent économique est défini par ses fonctions (consommer, produire, épargner, etc.) ses ressources (revenus, salaires, impôt, recettes, etc.), ses dépenses (consommation, paiement des salaires, etc.).

Capacité n° 1 : Savoir ce qu'est un agent économique.



1/ Repérez parmi ces images, les différents acteurs économiques que vous voyez. Repérez également la ou les images ne montrant aucun acteurs.

2/ A l'aide du document 2 ci-dessus, expliquez pourquoi il s'agit d'acteurs économiques.

Synthèse A.1 :

2. Le nécessaire regroupement des agents économiques

Centre commercial Odyseum (Montpellier) :



Document 3 : L'économie est constituée d'un très grand nombre d'acteurs. Il n'est pas possible de considérer simultanément des millions de centres de décision autonomes.

Pour avoir une vision d'ensemble des acteurs et pour mieux les étudier, l'analyse économique a procédé à un regroupement de ces centres de décision.

1/ Quel acteur se rend dans un centre commercial pour consommer ?

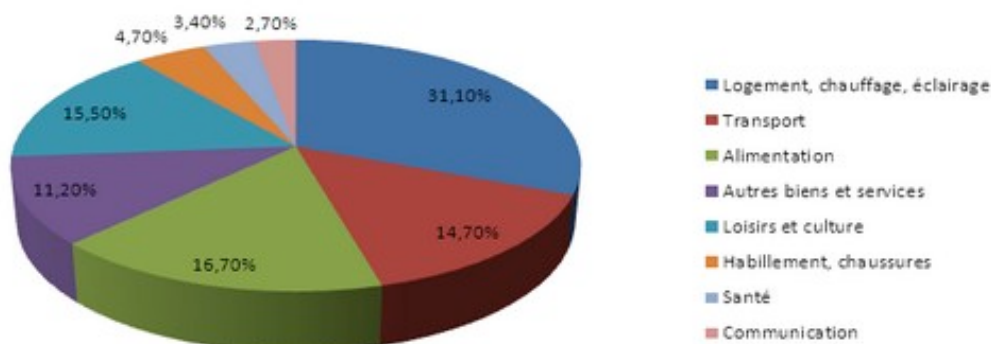
2/ D'après le document 3, êtes-vous un centre de décision ? et votre voisin de classe ?

3/ Pour quelles raisons l'analyse économique a procédé à un regroupement des centres de décision (doc 3)

3. Le regroupement des agents économiques en catégories selon leur fonction principale

Document 4 : La répartition des dépenses des ménages français

Répartition des dépenses des ménages français



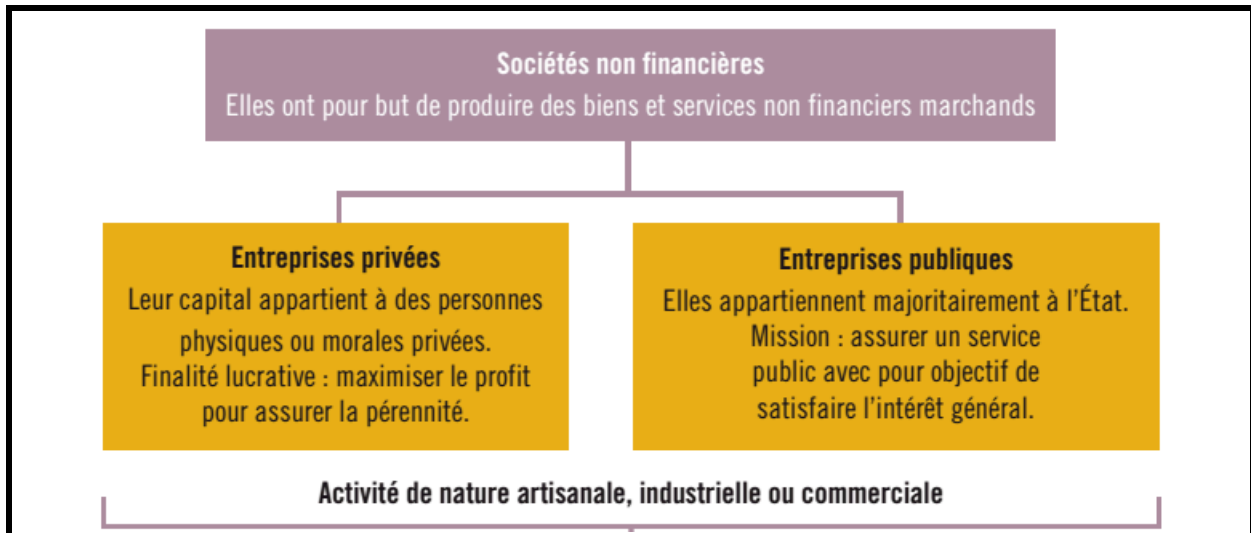
Document 5 : Qu'est-ce qu'un ménage ?

Un ménage, au sens du recensement de la population, désigne l'ensemble des personnes qui partagent la même résidence principale, sans que ces personnes soient nécessairement unies par des liens de parenté. Un ménage peut être constitué d'une seule personne. Il y a égalité entre le nombre de ménages et le nombre de résidences principales.

Un ménage correspond donc à un individu ou un groupe d'individus considérés tant dans leur fonction de consommateurs que dans celle, éventuelle, d'entrepreneurs produisant des biens marchands ou des services financiers et non financiers marchands.

Source : Insee

Document 6 : Les sociétés non financières



Document 7 : Les administrations publiques

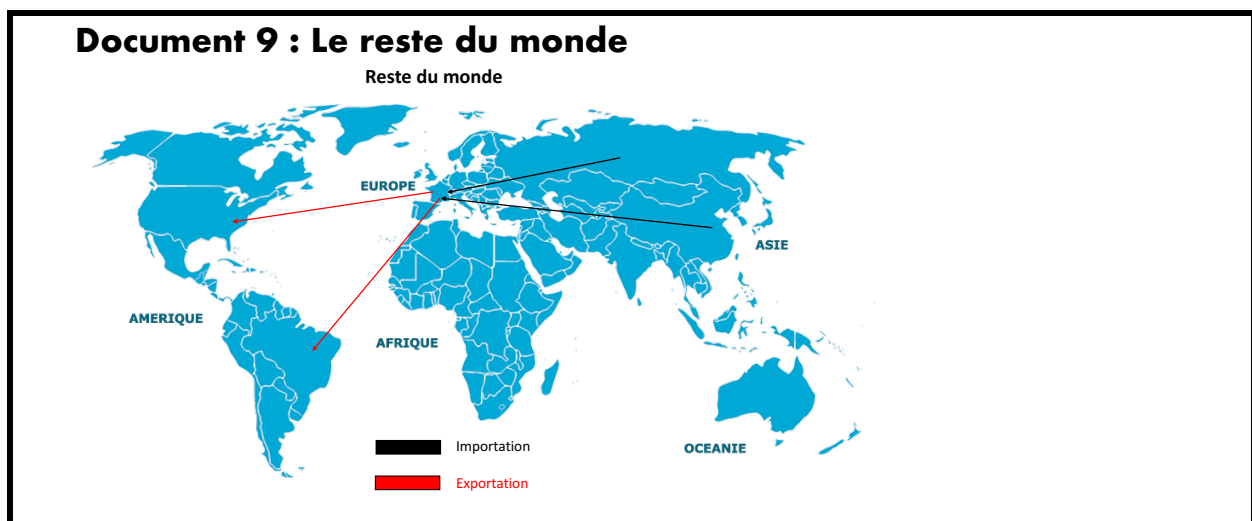
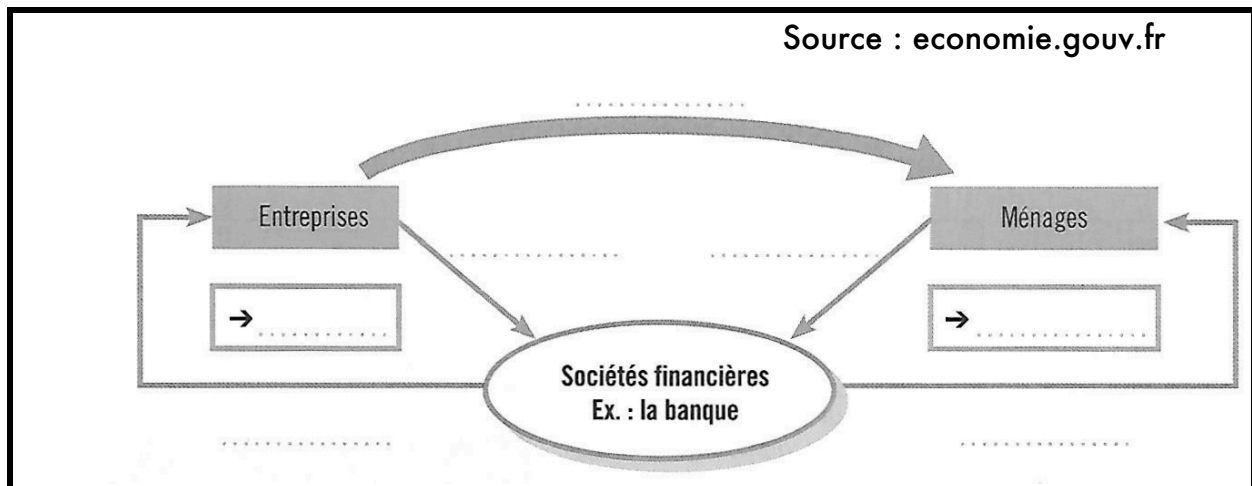
	Ressources	Fonctions et exemples
<ul style="list-style-type: none"> • État • Ministères • Services déconcentrés 	➤	Produire des : enseignement, soins dans les hôpitaux. Réaliser et entretenir les infrastructures (routes...).
<ul style="list-style-type: none"> • • • 	➤ les revenus sous forme de prestations sociales : allocations familiales, indemnités chômage...
<ul style="list-style-type: none"> • Caisse de retraite, caisse maladie • URSSAF, CPAM, CAF • Pôle emploi 	➤	

Les administrations publiques ont pour but de satisfaire l'intérêt général en fournissant des services publics non marchands à la population (c'est-à-dire gratuits ou à un prix inférieur au coût de production). Elles comprennent les administrations centrales (État, ministères et services déconcentrés tels les rectorats et les préfectures), les collectivités territoriales (régions, départements, communes), ainsi que les organismes de Sécurité sociale. Elles effectuent par le biais de la répartition secondaire une redistribution des richesses et des revenus.

Elles tirent leurs ressources des prélèvements obligatoires (impôts et taxes d'une part pour les administrations publiques et cotisations sociales d'autre part pour les administrations de Sécurité sociale).

Document 8 : Les sociétés financières

Les banques sont des entreprises habilitées à recevoir des fonds du public (les dépôts), à collecter l'épargne, à fournir et à gérer les moyens de paiement (billets de banque, chèques, carte de paiement...), à accorder des prêts (opérations de crédit). Elles peuvent être également habilitées à réaliser des services d'investissement. Elles sont également appelées « établissements bancaires » ou « établissements de crédit ».



1/ A l'aide des documents 5 à 9, lister les différentes catégories d'agents économiques.

2/ A quelle(s) catégorie(s) appartient votre professeur d'économie ? Vos parents ?

3/ Quelle est la principale dépense d'un ménage français (document 4) ?

4/ Auprès de quel agent les ménages consomment-ils généralement ?

5/ Complétez le tableau du document 7 et 8.

6/ A l'aide du document 9 et de votre smartphone, définir importation et exportation.

B. Les fonctions des différents agents économiques

Travail à réaliser : Après avoir lu les différentes fonctions des agents économiques, cacher les et essayer de réinvestir par écrit ce que vous venez de lire en étant synthétique. Passage au tableau possible.

1. Les ménages

Un **ménage** est une unité économique dont la **fonction principale** est la **consommation** et, éventuellement, la **production marchande** dans le cadre d'une **entreprise individuelle**.

- Un **ménage** est constitué de l'ensemble des occupants d'un même logement avec ou sans liens de parenté. Sont classés dans cette catégorie, les « ménages ordinaires » (célibataire, couple marié ou non, avec ou sans enfants, etc.) et les « ménages collectifs » (population des maisons de retraite, foyers de travailleurs, etc.).
- Les **entrepreneurs individuels** font partie, selon la Comptabilité nationale, du secteur institutionnel des ménages. Ils dirigent des entreprises individuelles ne possédant qu'un seul propriétaire qui assure leur gestion. Le patrimoine des entreprises individuelles n'est pas distinct de celui du ménage auquel l'entrepreneur appartient (Ex : artisans, petits commerçants, professions libérales, etc.).

La **principale utilisation** que font les ménages de leur **revenu disponible** est la **consommation**.

En tant qu'**entrepreneurs individuels**, les ménages ont aussi comme fonction économique la production marchande de biens et services.

2. Les administrations publiques (l'État)

Les administrations publiques assurent la **production de services non marchands** fournis à la collectivité à un **prix nul ou inférieur à son coût de production**. Elles sont financées principalement par des prélèvements obligatoires (impôts et cotisations sociales).

La fonction économique principale des administrations publiques est la **production de services non marchands**. Elles effectuent également des opérations de redistribution (ensemble des prélèvements et des réaffectations de ressources opérés par les administrations publiques affectant les revenus des ménages).

3. Les entreprises (les sociétés non financières)

Une **entreprise** est une unité de production qui vend ses produits sur le marché. Elles appartiennent au secteur institutionnel des **sociétés non financières**.

Cette catégorie se distingue des entreprises financières (Ex : les banques) et des entreprises individuelles (les sociétés non financières sont des entités qui ont une **personnalité juridique** propre ; elles se distinguent des entreprises individuelles qui elles ne sont pas distinctes juridiquement de l'entrepreneur).

La fonction économique principale des entreprises (sociétés non financières) est de **produire des biens et des services non financiers marchands**.

La **production marchande** de biens et services correspond à une production de biens et services destinée à être vendue sur un marché à un prix de vente qui couvre au moins 50 % des coûts de production.

4. Les banques et l'assurance (les sociétés financières)

Les **sociétés financières** se composent des **banques et des sociétés d'assurances**. Elles s'intercalent entre les agents à capacité de financement et les agents à besoin de financement. Elles exercent une activité d'intermédiation financière.

La fonction économique principale des banques et des sociétés d'assurance est de **financer l'économie** (collecter, transformer et répartir des moyens de financement) et/ou de **gérer les moyens de financement**.

5. Les associations

Les **associations** font partie des **institutions sans but lucratif au service des ménages (ISBLSM)** qui regroupent également les syndicats, les partis politiques, les églises, etc. **Une association** est un groupement volontaire de plusieurs personnes qui mettent en commun leurs connaissances ou leurs activités dans un but autre que partager les bénéfices.

La fonction économique principale des associations est d'être au service des ménages en leur rendant des **services non marchands**.

6. Le reste du monde

Les différents pays réalisent des échanges avec le reste du monde qui correspond aux pays étrangers. Le secteur institutionnel « **Le reste du monde** » **retrace toutes les opérations des agents économiques d'un pays avec l'étranger**.

Le commerce avec le reste du monde s'explique par le fait qu'aucun pays ne peut vivre en autarcie et que des échanges économiques internationaux sont indispensables. Ils permettent aux nations de se procurer ce qu'elles n'ont pas,

ce qu'elles ne savent pas faire, ou qu'elles font moins bien, et de vendre leurs produits qui sont désirés par d'autres.