

Economie

Chapitre 1,2 et 3

TD

Répondez aux questions suivantes à l'aide du dossier documentaire en annexe et de vos connaissances personnelles.

Rappels des notions du chapitre 1 :

1. Déterminez :

- le type de besoin auquel correspond le fait d'aller à l'école et nommer ce besoin.
- le type de bien auquel correspondent les fournitures scolaires.

2. Proposez 4 besoins auxquels est confrontés un élève dans sa classe puis donner pour chacun un exemple de biens ou services qui répondent à ce besoin.

3. Identifiez les contraintes auxquelles sont soumis les parents lors du choix des fournitures scolaires.

4. Indiquez comment les parents peuvent satisfaire au mieux les besoins de leurs enfants en fonction de ces contraintes.

À la découverte des agents économiques :

5. Retrouvez les différents acteurs qui participent à la rentrée scolaire (ils sont dans les annexes) et identifiez-les en tant qu'agents économiques à l'aide du **document 1**

6. Retrouvez, pour chacun des agents, sa fonction principale et les ressources dont il dispose.
7. Devinez pourquoi la production d'un agent comme Clairefontaine est qualifiée de « marchande » alors que celle de la Croix-Rouge ou de l'État est qualifiée de « non marchande ».

Des agents économiques en relation :

9. Retrouvez les relations qui existent entre les différents acteurs dans cette situation. Schématisez-les à l'aide de l'**Annexe A**.
10. Expliquez à quoi correspond la notion de « marché » évoquée dans les annexes 2 et 3 (définition, rôle, ...).
11. Réfléchissez aux causes de la hausse du coût de la rentrée scolaire puis expliquez ces conséquences pour les ménages.

TD CHAPITRE 2/3 : Dossier documentaire sur la rentrée scolaire

ANNEXE 1 – Le coût de la rentrée scolaire en hausse de 6,88%

Source : site de La Dépêche

En prenant en compte les dépenses pour la rentrée mais aussi celles engagées toute l'année, le coût de l'année scolaire 2012/2013 est en progression de 6,88%, selon l'étude annuelle de la Confédération Syndicale des Familles, publiée ce mardi 28 août.

Pour l'année scolaire 2012/2013, les parents vont devoir faire face à une hausse de près de 22% des frais annexes, tels que l'assurance ou les photos d'identité, et de 3,44% pour les livres d'école. Actuellement dans les magasins, le coût des courses des fournitures s'avère aussi plus élevé qu'en 2011, en raison de la flambée des prix de la colle (+30%), du taille crayon (+15%) et du ruban adhésif (+23%).

Au niveau des classes, ce sont les petits de Maternelle qui affichent un coût de la rentrée des classes le plus en progression, de l'ordre de 19,11%. En l'espace d'une année, celui-ci est passé de 42,48€ à 50,60€.

Cela dit, le ticket de caisse est le plus élevé pour les secondes de technologie industrielle, puisque leur année coûtera 947,92€ (+14,33%).

Cette vaste enquête s'appuie sur les relevés de prix de 4.558 références, effectués par 253 familles participantes.

ANNEXE 2 – Présentation de l'entreprise Clairefontaine

Source : *extrait du site de Clairefontaine*

Clairefontaine aujourd'hui

Dirigée par Jean-Marie Nusse son PDG, CLAIREFONTAINE propose plus de 3000 produits destinés aux écoliers, aux étudiants ainsi qu'aux adultes et aux entreprises. Des [cahiers](#) piqués, brochés ou à reliure intégrale, aux copies perforées, des répertoires aux [agendas](#) en passant par les papiers bureautiques, on retrouve la qualité de fabrication qui fait le renom de la marque.

[Sur le marché de la papèterie], Clairefontaine est aujourd'hui le seul fabricant à faire lui-même et à garantir son propre papier pour ses produits, ce papier extra blanc et très résistant, est réputé pour son extrême douceur à l'écriture.

Les couvertures, particulièrement solides qu'elles soient pelliculées ou en polypropylène, sont imprimées dans des teintes variées et très actuelles qui contribuent à faire du cahier Clairefontaine un merveilleux outil de travail.

ANNEXE 3 – Présentation de l'entreprise Cultura

Source : *extrait d'un site de recrutement www.jeunesdip.com*

Créé en 1998, CULTURA est leader sur le marché de la distribution de loisirs culturels et créatifs, avec 51 magasins de 1000 à 6000m² localisés dans des zones d'activités commerciales. Des espaces de convivialité dans lesquels on trouve toutes les expressions artistiques et culturelles : Livres, Disques, Vidéo, Multimédia, Papeterie, Loisirs créatifs, Beaux-arts, Encadrement. Le siège social est basé à Mérignac (33). Au fil de sa croissance, Cultura adapte son organisation pour faire évoluer ses collaborateurs. En nous rejoignant, vous pourrez vous épanouir et révéler pleinement votre potentiel.

ANNEXE 4 – L'allocation de rentrée scolaire

Source : *site du gouvernement www.gouvernement.fr*

L'allocation de rentrée scolaire revalorisée de 25 % pour la rentrée 2012

Des moyens supplémentaires sont engagés pour la rentrée scolaire 2012 avec notamment le recrutement de 1 000 professeurs des écoles et la revalorisation de 25 % de l'allocation de rentrée scolaire.

L'ARS sera versée à partir du 21 août 2012, de façon automatique, aux foyers dont les enfants ont entre 6 et 16 ans. Pour les jeunes de 16 à 18 ans, l'ARS est versée dès réception du justificatif de scolarité ou d'apprentissage. [...]

Cette augmentation, d'un coût global de 372 millions d'euros "sera financée dans le cadre du projet de loi de financement de la sécurité sociale", précise la communication du Conseil des ministres qui annonce l'ouverture avant l'été, d'une large concertation autour de la refondation de l'école.

ANNEXE 5 – Le chéquier régional jeunes

Source : site de la région Poitou-Charentes www.poitou-charentes.fr

Le chéquier régional jeunes : 2 chèques-livres et un ticket sport

Parce que l'égal accès au savoir et à la pratique sportive est une priorité régionale, la Région aide les lycéens et les élèves du Centre National d'Enseignement à Distance-CNED (les élèves domiciliés en Poitou-Charentes et inscrits au CNED niveau lycée) pour l'acquisition des manuels scolaires et cahiers pédagogiques et pour faciliter l'accès à la pratique sportive.

Ce chéquier se compose de deux chèques-livres d'une valeur totale de 70 € et d'un ticket sport de 25 €.

Objectifs régionaux

- Aide à la gratuité des manuels scolaires et cahiers pédagogiques pour l'égalité d'accès au savoir.
- Afin d'encourager la pratique sportive auprès des jeunes picto-charentais, la Région met en place un dispositif d'aide à la licence sportive sous la forme d'un ticket sport dont les conditions sont détaillées sur : [Ticket sport en Poitou-Charentes](#) [...]

ANNEXE 6 – Crédit Rentrée scolaire

Source : site www.tous-credits.com/credits-projets/rentree-scolaire/

Crédit Rentrée scolaire

La rentrée des classes est traditionnellement une période difficile pour le budget des ménages. Au seul mois de septembre, les parents doivent financer un grand nombre de frais divers, sans pouvoir y échapper (comme le tiers prévisionnel des impôts).

Parfois, financer la rentrée scolaire relève d'un vrai parcours de combattant, surtout si on a beaucoup d'enfants. Ce sont d'énormes dépenses qui sont faites : surtout les fournitures, et il faut ajouter à cela les frais d'inscription et [de scolarité] pour la première tranche, ainsi que les tenues.

[...]

Bref, des dépenses qui sont une véritable attaque en règle de votre budget. Soit vous aviez tout prévu et mis de l'argent de côté, dans ce cas, pour vous, c'est un jeu d'enfant, ce qui est rarement le cas.

Aujourd'hui, nombreux sont ceux qui optent pour un prêt rentrée scolaire. Il vous est possible de choisir un crédit rentrée scolaire personnalisé répondant précisément aux besoins de vos enfants, mais aussi à vos souhaits et possibilités financières. Suivant le montant que vous allez devoir déboursier, vous avez le choix entre plusieurs formules de crédit.

ANNEXE 7 – Cultura remplit les cartables avec la Croix-Rouge

Source : site de la Charente Libre www.charentelibre.fr

Pour la quatrième année, la chaîne de magasin Cultura et la Croix-Rouge participent à une opération de collecte de fournitures scolaires auprès de la clientèle des magasins, fournitures destinées aux enfants des familles défavorisées.

Lors du premier jour de collecte, mercredi, l'élan de solidarité de la part du public s'est soldé par près de 87 kg de fournitures. « *C'est très encourageant* », a constaté Maud Largeau, présidente de la délégation d'Angoulême, en présence de Marylène Lacourarie, bénévole à la délégation de Châteauneuf, et Céline, secouriste à Croix-Rouge Jeunesse.

L'an dernier, près de 600 kg avaient été collectés en Charente. L'opération dure encore plus de deux semaines. La distribution des fournitures sera assurée par les bénévoles de la Croix-Rouge lors des permanences.

DOCUMENTATION COMPLÉMENTAIRE**DOCUMENTS 1**

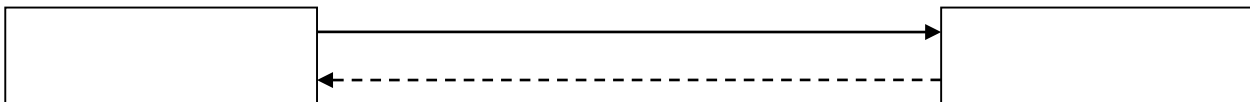
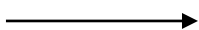
Les agents économiques qui exercent la même fonction principale sont ainsi regroupés par **secteurs institutionnels**. On compte 5 secteurs institutionnels :

- les ménages,
- les sociétés non financières (entreprises),
- les sociétés financières (banques, organismes de crédit),
- les administrations publiques (État, collectivités locales, administrations de sécurité sociale),
- les institutions sans but lucratif au service des ménages ou ISBLSM (principalement le secteur associatif).

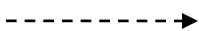
On regroupe également dans la catégorie «reste du monde» tous les agents économiques non résidents (implantés hors du territoire français).

ANNEXE A : Schématiser les relations entre agents économiques grâce au circuit économique

→ Exemple de circuit économique à 2 agents :

**Légende :**

Flux physique ou réel



Flux monétaire